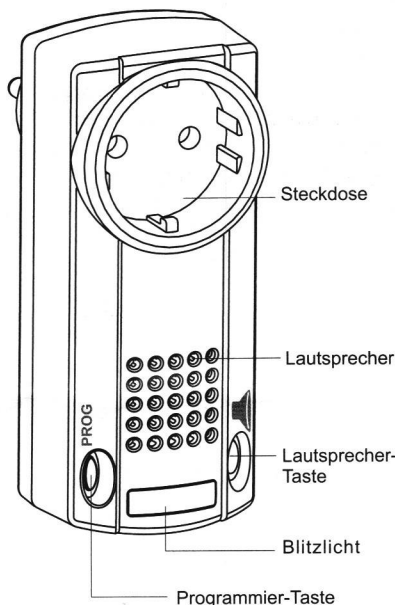
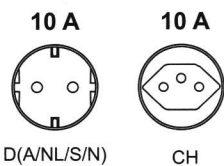


**Ausführungen**



RCP04E5001-11	868,30 MHz	D
RCP04E5001-15	868,30 MHz	CH

**Max. Kontaktbelastung der Steckdosen:**



**Lieferumfang**

Steckdosen-Funkgong RCP04, Bedienungsanleitung

**Sicherheitshinweise**



Bevor Sie das Gerät benutzen, lesen Sie bitte diese Anleitung sorgfältig durch!

Bei Sach- und Personenschäden, die durch Nichtbeachten der Bedienungsanleitung und insbesondere der Sicherheitshinweise verursacht werden, übernehmen wir keine Haftung!

Beachten Sie die geltenden Gesetze und Vorschriften sowie die Herstellerhinweise für das anzuschließende Gerät.

**Achtung!** Beachten Sie die zulässige Versorgungsspannung und die maximale Kontaktbelastung der Steckdose (siehe „Technische Daten“)!

Es ist nicht erlaubt, mehrere Steckdosen-Funkgongs hintereinander zu stecken.

Das Gerät ist nur spannungsfrei, wenn es vom Stromkreis getrennt wird.

Der Steckdosen-Funkgong muss leicht zugänglich sein.

Lassen Sie nicht funktionierende Geräte vom Hersteller überprüfen!

Öffnen Sie nicht das Gehäuse des Gerätes!

Nehmen Sie keine eigenmächtigen Veränderungen am Gerät vor!

**WICHTIG!** Das Gerät verfügt über eine interne Überlastsicherung, die bei unzulässigen elektrischen Belastungen auslöst und den Steckdoseneinsatz dauerhaft ausschaltet. Die Klingel-Funktion ist davon nicht beeinträchtigt und funktioniert auch weiterhin.

**Bestimmungsgemäßer Gebrauch**

Das Gerät darf nur in trockenen Räumen als Funkgong und als Steckdose für Netz- oder Kleinspannungsverbraucher verwendet werden.

Der Hersteller haftet nicht für Schäden, die durch unsachgemäßen oder bestimmungsfremden Gebrauch entstehen!

**Funktion**

Der Steckdosen-Funkgong RCP04 empfängt Easywave-Sendecodes eingelernter Funksender. Wird die Sendetaste gedrückt, ertönt ein Rufton und/oder ein Blitzlicht.

Die Steckdose des Funkgongs kann als Anschluss für beliebige elektrische Geräte genutzt werden.

Insgesamt lassen sich 32 Sendecodes in den Funkgong einlernen. Jedem Sendecode kann ein Rufton und eine Ruftondauer zugeordnet werden.

Als Ruftöne stehen die Melodien Westminster, Marsch oder Klingelton zur Auswahl.

Die Ruftondauer ist bis auf max. 60 Sekunden einstellbar. Die Dauer ergibt sich aus der Anzahl der Wiederholungen des Ruftones.

Es können fünf unterschiedliche Kombinationen von Gonglautstärke und Blitzlicht ausgewählt werden:

- Leise und Blitzlicht,
- Laut und Blitzlicht,
- Stummschaltung (nur Blitzlicht),
- Leise ohne Blitzlicht,
- Laut ohne Blitzlicht.

Der Funkgong ist werksseitig mit der Marschmelodie (Lautstärke "Leise+Blitzlicht") eingestellt.

**Inbetriebnahme**

1. Stecken Sie den Funkgong in eine elektrisch und baulich intakte Steckdose, es ertönt ein Quittungston.
2. Übertragen Sie die Codierung des Senders auf den Funkgong (s. Abschnitt "Rufton und Ruftondauer auswählen/ändern").

**Achtung!** Achten Sie auf eine ungehinderte Funkverbindung. Vermeiden Sie die Montage in einem Verteilerkasten, Gehäusen aus Metall, in unmittelbarer Nähe von großen Metallobjekten.

**Rufton und Ruftondauer einstellen / ändern**

Sie können für jede Sendertaste eine Ruftonmelodie und die Ruftondauer festlegen. Wählen Sie hierfür am Funkgong die gewünschten Einstellungen und bestätigen Sie diese durch das Einlernen des Sendecodes (Schritt 1 bis Schritt 3).

**Bitte beachten Sie, dass ein nachträgliches Ändern des Ruftons und der Ruftondauer nicht möglich ist. Der Sendecode, für den Sie die Einstellungen ändern möchten, muss zuerst gelöscht und dann mit den neuen Einstellungen wieder eingelernt werden** (siehe Abschnitt „Einzelne Sendecodes löschen“).

1. Halten Sie die PROG-Taste gedrückt (ca. 5 s) bis diese langsam blinkt und der Quittungston ertönt.

Wollen Sie den Funkgong mit den Werkseinstellungen nutzen, lernen Sie jetzt den Sendecode ein (siehe Schritt 3).

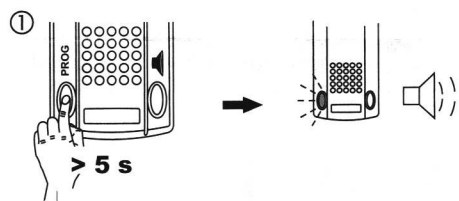
Möchten Sie einen anderen Rufton auswählen oder die Ruftondauer ändern, fahren Sie mit Schritt 2 und Schritt 3 fort.

2. Wählen Sie nach Abklingen der Melodie, durch wiederholtes Drücken der PROG-Taste, den gewünschten Rufton aus.

Nach Abklingen der Ruftonmelodie können Sie die Ruftondauer ändern. Halten Sie hierfür die PROG-Taste gedrückt, bis die gewünschte Ruftondauer erreicht ist.

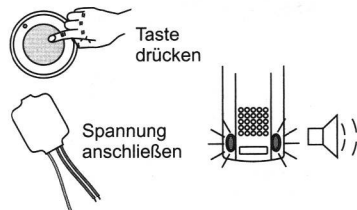
3. Drücken Sie jetzt die gewünschte Sendetaste oder schließen Sie am RTS17 die Spannung an. Der Sendecode wird übertragen und das erfolgreiche Einlernen wird mit dem Quittungston und dem kurzen Aufleuchten der PROG- und Lautsprecher-Taste bestätigt. Der Funkgong wechselt danach in den Betriebsmodus.

Wiederholen Sie die Schritte 1 bis 3, um weitere Sendecodes einzulernen.

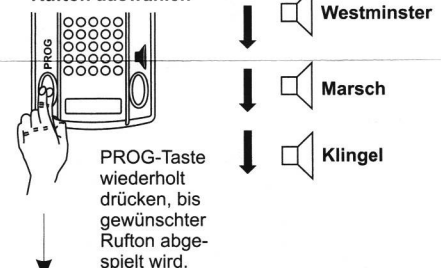


**Werkseinstellungen übernehmen**  
Sendecode übertragen

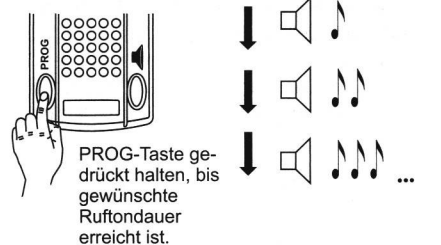
ODER



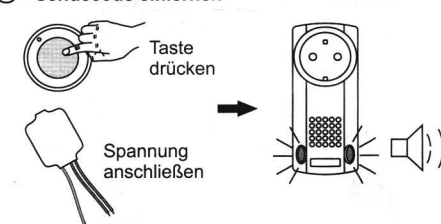
**2 Rufton auswählen**



**Ruftondauer einstellen**



**3 Sendecode einlernen**



**Hinweis:** Wird während des Einlernens nach ca. 30 Sekunden keine Sendetaste betätigt, wechselt der Gong in den Betriebsmodus.

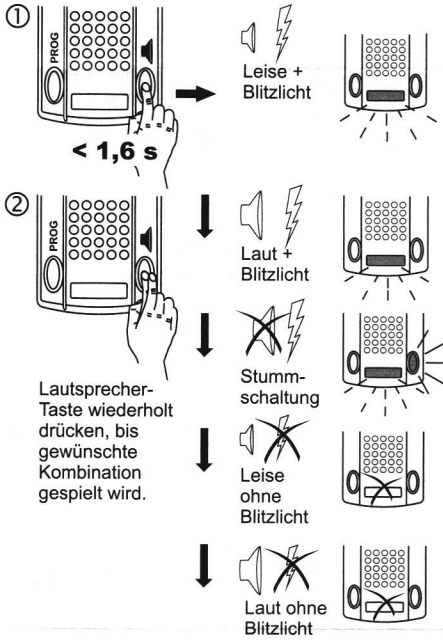
Durch Drücken der Lautsprechertaste kann der jeweilige Vorgang abgebrochen werden.

Sind alle 32 Speicherplätze belegt, ertönt beim Empfang eines weiteren Sendecodes ca. vier Sekunden ein Warnton. Es wird kein neuer Sendecode eingelernt und der Funkgong wechselt in den Betriebsmodus.

## Rufton-Lautstärke ändern/ Blitzlicht ein- und ausschalten

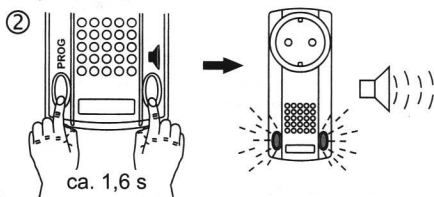
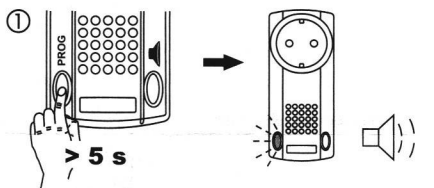
1. Betätigen Sie kurz (<1,6 s) die Lautsprecher-taste, es wird die aktuell eingestellte Melodie abgespielt.
2. Drücken Sie die Lautsprecher-Taste mehrmals, nachdem die Rufmelodie abgeklungen ist. Es erfolgt ein Wechsel zur nächsten Lautstärke/ Blitzlicht-Kombination.

Betätigen Sie die Lautsprecher-Taste nicht mehr, wird gewählte Lautstärke/Blitzlicht-Kombination nach Abklingen des Ruftones und Beenden des Blinkens automatisch übernommen.

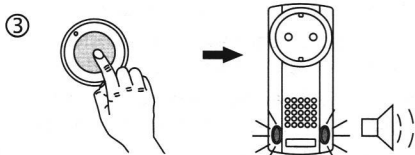


## Einzelne Sendecodes löschen

1. Drücken Sie die PROG-Taste (> 5 s), diese blinkt langsam und der Quittungston ertönt.
2. Halten Sie die PROG- und Lautsprecher-Taste gleichzeitig gedrückt, bis ein periodischer Warnton ertönt und beide Tasten schnell blinken.
3. Drücken Sie die Sendertaste, deren Code Sie löschen wollen, bis der Quittungston ertönt und die PROG- und Lautsprecher-Taste leuchten. Der Sendecode wurde gelöscht und der Funkgong wechselt in den Betriebsmodus.



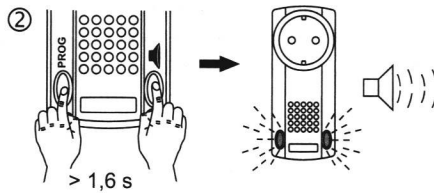
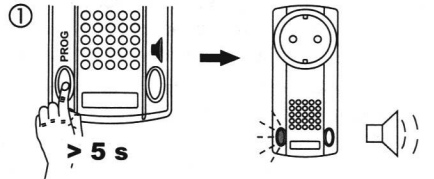
Abbruch durch Drücken der Lautsprechertaste.



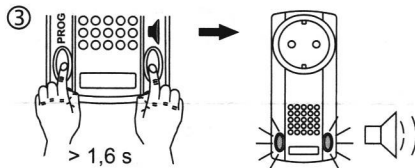
## Werkseinstellungen wiederherstellen (RESET)

**Achtung!** Bei einem Reset werden alle einge-lernen Sendecodes sowie die zugehörigen Ein-stellungen gelöscht und die Werkseinstellungen sind wieder aktiviert.

1. Drücken Sie die PROG-Taste (> 5 s), diese blinkt langsam und der Quittungston ertönt.
2. Halten Sie die PROG- und Lautsprecher-Taste gleichzeitig gedrückt, bis ein periodi-scher Warnton erklingt und beide Tasten schnell blinken.
3. Drücken Sie die PROG- und Lautsprecher-Taste gleichzeitig nochmals kurz, bis der Quittungston ertönt und beide Tasten leuchten. Der Funkgong wurde auf die Werkseinstellungen zurückgesetzt.



Abbruch durch Drücken der Lautsprechertaste.



## Technische Daten

Frequenz:	868,30 MHz
Modulation:	FSK
Funkkanäle:	1
Reichweite:	ca. 150 m unter Freifeldbedingungen
Betriebsspannung:	230 V AC / 50 Hz
Stromaufnahme:	max. 7 mA
Leistungsaufnahme:	0,3 W Stand by
Lautstärke:	Abstand 30 cm: leise: 75 dB laut: 82 dB
Schutzart:	IP 20
Betriebstemperatur:	-20°C bis +35°C
Max. relative Luftfeuchte:	60%
Netzausgang:	Steckdose (nicht schaltbar)
Max. Kontaktbelastung:	
D(A/NL/S/N) Schuko	10 A / 230 V AC
CH	10 A / 230 V AC
Maße (HxBxT)	122 x 50 x 38,3 mm
Gewicht:	ca. 190 g

## Allgemeine Hinweise

### Entsorgungshinweise

**Altgeräte dürfen nicht mit dem Hausmüll entsorgt werden!**

Entsorgen Sie das Altgerät über eine Sammelstelle für Elektronikschrott oder über Ihren Fachhändler.

Entsorgen Sie das Verpackungsmaterial in die Sammelbehälter für Pappe, Papier und Kunststoffe.

## Gewährleistung

Innerhalb der gesetzlichen Garantiezeit beseitigen wir unentgeltlich Mängel des Gerätes, die auf Material- oder Herstellungsfehler beruhen, durch Reparatur oder Umtausch.

Die Garantie erlischt bei Fremdeingriff.

## Konformität

Hiermit erklärt ELDAT GmbH, dass der Funkanlagentyp RCP04 der Richtlinie 2014/53/EU entspricht.

Der vollständige Text der EU-Konformitätserklärung ist unter der folgenden Internetadresse verfügbar: [www.eldat.de](http://www.eldat.de)

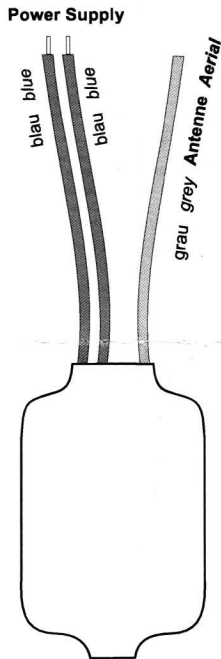
## Kundendienst

Sollten trotz sachgerechter Handhabung Störungen auftreten oder wurde das Gerät beschädigt, wenden Sie sich bitte an Ihren Händler oder den Hersteller:

## ELDAT GmbH

Im Gewerbepark 14  
15711 Königs Wusterhausen  
Deutschland  
Telefon: + 49 (0) 33 75 / 90 37-310  
Telefax: + 49 (0) 33 75 / 90 37-90  
Internet: [www.eldat.de](http://www.eldat.de)  
E-Mail: [info@eldat.de](mailto:info@eldat.de)





**Ausführung**

RTS17E5001-01

**Lieferumfang**

Einbau-Sender RTS17, Bedienungsanleitung

**Technische Daten**

Frequenz:	868,30 MHz ± 40 kHz
Sendeleistung:	0,33 mW
Modulation:	FSK
Spannungsvers.:	5 V - 24 V AC, 50 Hz 6 V - 32 V DC
Sendestrom:	ca.: 11 mA
Schutzart:	IP20
Reichweite:	Freifeld: ca. 150 m Gebäude: ca. 30 m
Betriebstemperatur:	-20°C bis +60°C
Abmessung:	ca. 30 x 16 x 7 mm (ohne Kabel)
Gewicht:	ca. 5 g

**Bestimmungsgemäßer Gebrauch**

Verwenden Sie den Einbau-Sender ausschließlich zum Senden von Funktelegrammen um Geräte zu schalten. Der Sender darf nur an Wechselspannung von 5 V-24 V oder Gleichspannung im Bereich von 6 V - 32 V angeschlossen werden.

Der Hersteller haftet nicht für Schäden, die durch unsachgemäßen oder bestimmungsfremden Gebrauch entstehen!

**Sicherheitshinweise**



Bevor Sie den Sender anschließen, lesen Sie bitte diese Anleitung sorgfältig durch!

**Achtung! Beachten Sie bei der Montage und Installation die einsetzspezifischen Sicherheitsvorschriften, Normen und Richtlinien!**

Beachten Sie auch die Bedienungsanleitung der Spannungsquelle.

Lassen Sie nicht funktionierende Sender vom Hersteller überprüfen!

Nehmen Sie keine eigenmächtigen Veränderungen am Sender vor!

**Beschädigen Sie nicht die Isolierung der Kabel!**

**Achtung! Die Antenne darf in der Länge nicht verändert werden!**

**Funktion**

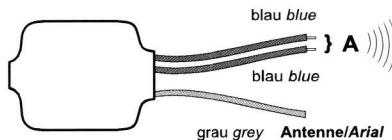
Der Einbau-Sender RTS17 ist A-codiert. Solange Spannung anliegt wird das Funktelegramm A gesendet, maximal jedoch für 10 Sekunden. Auf diese Weise kann ein Gerät per Funk geschaltet werden.

**Sender in Betrieb nehmen**

**Montagehinweis:** Vermeiden Sie die Montage an folgenden Orten, da sonst die Reichweite des Senders beeinträchtigt werden kann:

- in einem Verteilerkasten oder einem Gehäuse aus Metall
- in der unmittelbaren Nähe von großen Metallobjekten
- auf dem Boden (oder in dessen Nähe).

1. Schließen Sie über die blauen Kabel eine geschaltete Spannungsquelle an den Sender an.



2. Lernen Sie den Sendecode in die Funksteuerungen der zu steuernden Geräte ein. Lesen Sie hierzu die Bedienungsanleitungen der Funksteuerungen.

**Allgemeine Hinweise**

**Entsorgungshinweise**

**Altgeräte dürfen nicht mit dem Hausmüll entsorgt werden!**

Entsorgen Sie das Altgerät über eine Sammelstelle für Elektronikschrott oder über Ihren Fachhändler.



Entsorgen Sie das Verpackungsmaterial in die Sammelbehälter für Pappe, Papier und Kunststoffe.



**Gewährleistung**

Innerhalb der gesetzlichen Garantiezeit beseitigen wir unentgeltlich Mängel des Gerätes, die auf Material- oder Herstellungsfehler beruhen, durch Reparatur oder Umtausch.

Die Garantie erlischt bei Fremdeingriff.

**Konformität**

Hiermit erklärt ELDAT GmbH, dass der Funkanlagentyp RTS17 der Richtlinie 2014/53/EU entspricht.



Der vollständige Text der EU-Konformitätserklärung ist unter der folgenden Internetadresse verfügbar: [www.eldat.de](http://www.eldat.de)

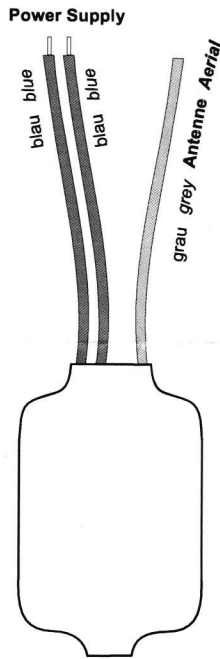
**Kundendienst**

Sollten trotz sachgerechter Handhabung Störungen auftreten oder wurde das Gerät beschädigt, wenden Sie sich bitte an Ihren Händler oder an folgende Adresse:

**ELDAT GmbH**

Im Gewerbepark 14  
15711 Königs Wusterhausen  
Deutschland

Telefon: + 49 (0) 33 75 / 90 37-310  
Telefax: + 49 (0) 33 75 / 90 37-90  
Internet: [www.eldat.de](http://www.eldat.de)  
E-Mail: [info@eldat.de](mailto:info@eldat.de)



**Safety Advice**



Before connecting the transmitter, carefully read through the operating instructions!

**Caution! Mount and connect the transmitter in accordance with the safety regulations, standards and guidelines specific for the purpose of use!**

Note also the operating instructions of the voltage supplying device.

Have faulty transmitters checked by the manufacturer!

Do not make any unauthorized alterations or modifications to the transmitter!

Do not damage the insulation of the wires!

**Caution! The length of the aerial may not be altered!**

**Function**

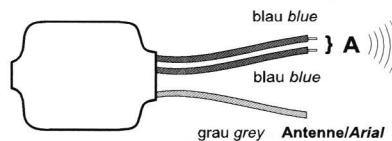
The RTS17 Built-In Transmitter is A-coded. As long as it is connected to voltage, but maximally for a duration of 10 seconds, an A-coded radiogram is transmitted. This way a device can be switched by radio control.

**Start-Up**

**Mounting Advice:** Avoid attaching at the following locations, as this will affect the range of the transmitter:

- in a distribution box or housing made from metal
- in the immediate vicinity of large metal objects
- on the ground (or near it).

1. Connect the transmitter via the blue cables to a switched voltage supply:



2. Transfer the transmission code to the radio controls of the device to be operated. For this read the operating instructions supplied with the radio control.

**General Information**

**Disposal**

**Waste electrical products may not be disposed of with household waste!!**

Dispose of the waste product via a collection point for electronic scrap or via your specialist dealer.



Put the packaging material into the recycling bins for cardboard, paper and plastics.



**Warranty**

Within the statutory warranty period we undertake to rectify free of charge by repair or replacement any product defects arising from material or production faults.

Any unauthorized tampering with, or modifications to the product shall render this warranty null and void.

**Conformity**

Hereby, ELDAT GmbH declares that the radio equipment type RTS17 is in compliance with Directive 2014/53/EU.



The full text of the EU declaration of conformity is available at the following internet address: [www.eldat.de](http://www.eldat.de)

**Customer Service**

If, despite correct handling, faults or malfunctions occur or if the product was damaged, please contact the company at the address below:

**ELDAT GmbH**

Im Gewerbepark 14  
15711 Königs Wusterhausen  
Germany

Phone: + 49 (0) 33 75 / 90 37-310

Fax: + 49 (0) 33 75 / 90 37-90

Internet: [www.eldat.de](http://www.eldat.de)

E-mail: [info@eldat.de](mailto:info@eldat.de)

**Model**

RTS17E5001-01

**Scope of Delivery**

Built-In Transmitter RTS17,  
Operating instruction

**Technical Details**

Frequency: 868,30 MHz ± 40 kHz

Radiated power: 0.33 mW

Modulation: FSK

Power Supply: 5 V - 24 V AC, 50 Hz  
6 V - 32 V DC

**Transmitting**

Current: approx.: 11 mA

**Degree of**

Protection: IP20

Range: Free field: approx: 150 m  
Buildings: approx: 30 m

**Operating**

Temperature: -20°C to +60°C

Dimensions: approx. 30 x 16 x 7 mm  
(without cable)

Weight: ca. 5 g

**Intended Use**

The Built-In transmitter may only be used to transmit telegrams to switch a device. It may only be connected to a 5 V - 24 V AC or a 6 V - 32 V DC power supply.

The manufacturer shall not be liable for any damage caused by improper or non-intended use.